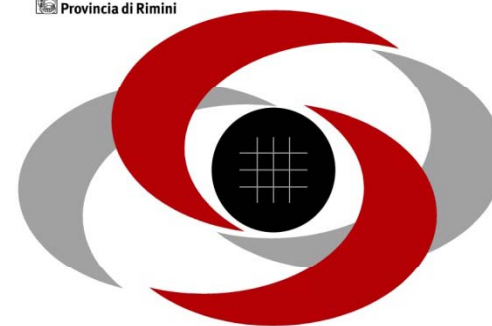




**PROVINCIA
DI RIMINI**



Provincia di Rimini



SISTEMA DEGLI OSSERVATORI PROVINCIALI
sistema integrato di dati e informazioni sul territorio

OSSERVATORIO FENOMENI MIGRATORI

ANNO 2009

a cura del ***Servizio Statistica della Provincia di Rimini***

Progettazione e coordinamento: ***Rossella Salvi***

Elaborazione dati e presentazione : ***Cristina Biondi***

ANTICIPAZIONI E SVILUPPI FUTURI

ANTICIPAZIONI

✚ sui cittadini stranieri residenti in provincia di Rimini con elaborazioni tratte dall'**OSSERVATORIO ANNUALE SUI FENOMENI MIGRATORI** realizzato dal **SERVIZIO STATISTICA DELLA PROVINCIA DI RIMINI**

✚ Alcuni indicatori per valutare il grado di integrazione della popolazione straniera nel contesto riminese

SVILUPPI FUTURI

✚ Approfondimenti sulle *tipologie familiari*

✚ Approfondimenti sull'*andamento scolastico* degli studenti in funzione oltre che della cittadinanza anche dell'integrazione dello studente e della sua famiglia, indagando da quanti anni risiedono sul territorio, se lo/a studente risiede dalla nascita o è immigrato/a successivamente e a quale età, quale tipologia familiare ha alle spalle ecc....



GLI STRANIERI RESIDENTI

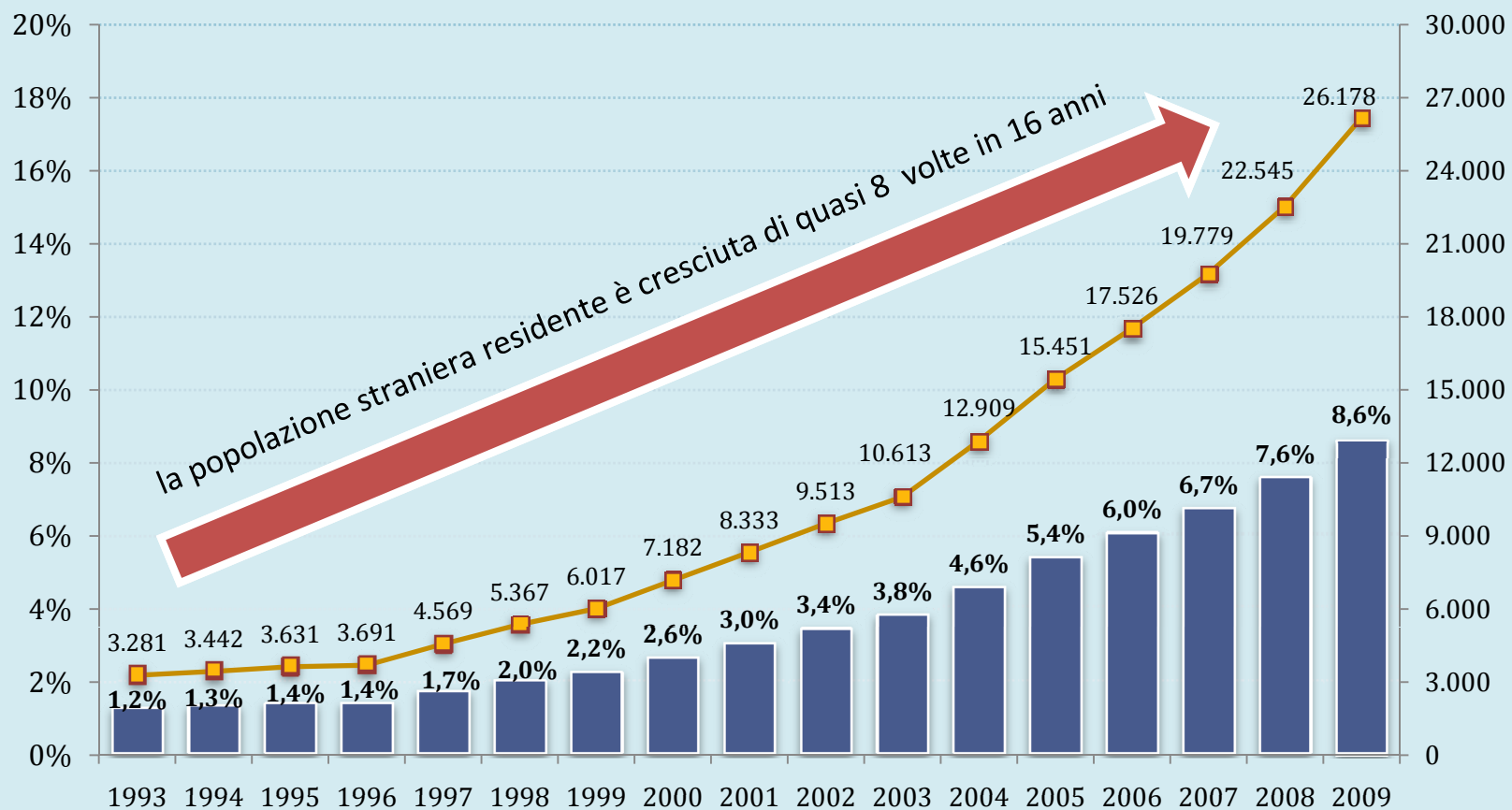
Al 1° gennaio 2009 i *cittadini stranieri* residenti in provincia di Rimini: **26.178**, +16% rispetto all'anno scorso (pari a 3.633 persone) l'8,6% della popolazione residente (303.270 residenti) più del doppio rispetto a 5 anni fa (12.900 residenti) e quasi 8 volte in più rispetto al 1993.

Il forte incremento dell'ultimo anno lo si deve in particolar modo agli immigrati Rumeni, Albanesi e Ucraini che da soli rappresentano il 54% degli stranieri che hanno preso residenza sul territorio provinciale nel corso del 2008.

In particolare i cittadini rumeni sono quasi triplicati rispetto a due anni fa e aumentati del 40% rispetto all'anno scorso, in seguito all'ingresso della Romania nell'Unione Europea ad inizio 2007.

L'EVOLUZIONE NEL TEMPO

**POPOLAZIONE RESIDENTE NON ITALIANA E PESO PERCENTUALE DELLA
STESSA SULLA POPOLAZIONE RESIDENTE COMPLESSIVA
al 1° gennaio anni 1993 -2009**



Fonte: Anagrafi comunali
Elaborazione: Ufficio statistica - Provincia di Rimini

IL PESO DELLE DIVERSE NAZIONALITA'

NAZIONALITÀ	2000	%
Albania	1.389	16,7%
Romania	165	2,0%
Ucraina	55	0,7%
Cina	461	5,5%
Marocco	488	5,9%
TOTALE	8.333	100%
121 nazionalita' totali		

NAZIONALITÀ	2008	%
Albania	5.961	26,4%
Romania	2.292	10,2%
Ucraina	1.932	8,6%
Cina	1.411	6,3%
Marocco	1.333	5,9%
TOTALE	22.545	100%
125 nazionalità totali		

NAZIONALITÀ	2009	%
Albania	6.739	25,7%
Romania	3.187	12,2%
Ucraina	2.421	9,2%
Cina	1.570	6,0%
Marocco	1.526	5,8%
TOTALE	26.178	100%
127 nazionalità totali		

La nazionalità albanese è la più numerosa dal 1999 tra i cittadini non italiani residenti in Provincia anche se altre comunità stanno crescendo molto velocemente, tra cui rumeni e ucraini

Se confrontiamo il peso di alcune nazionalità nel tempo, vediamo che:

- il numero di **cittadini albanesi** residenti è quasi quintuplicato (dal 2000 al 2009) leggermente in calo il loro peso % rispetto all'anno scorso.

- I **cittadini rumeni**, quasi assenti ad inizio secolo sono diventati ad oggi la seconda nazionalità più rappresentata tra i non italiani residenti sul territorio.

MACRO-AREE DI CITTADINANZA

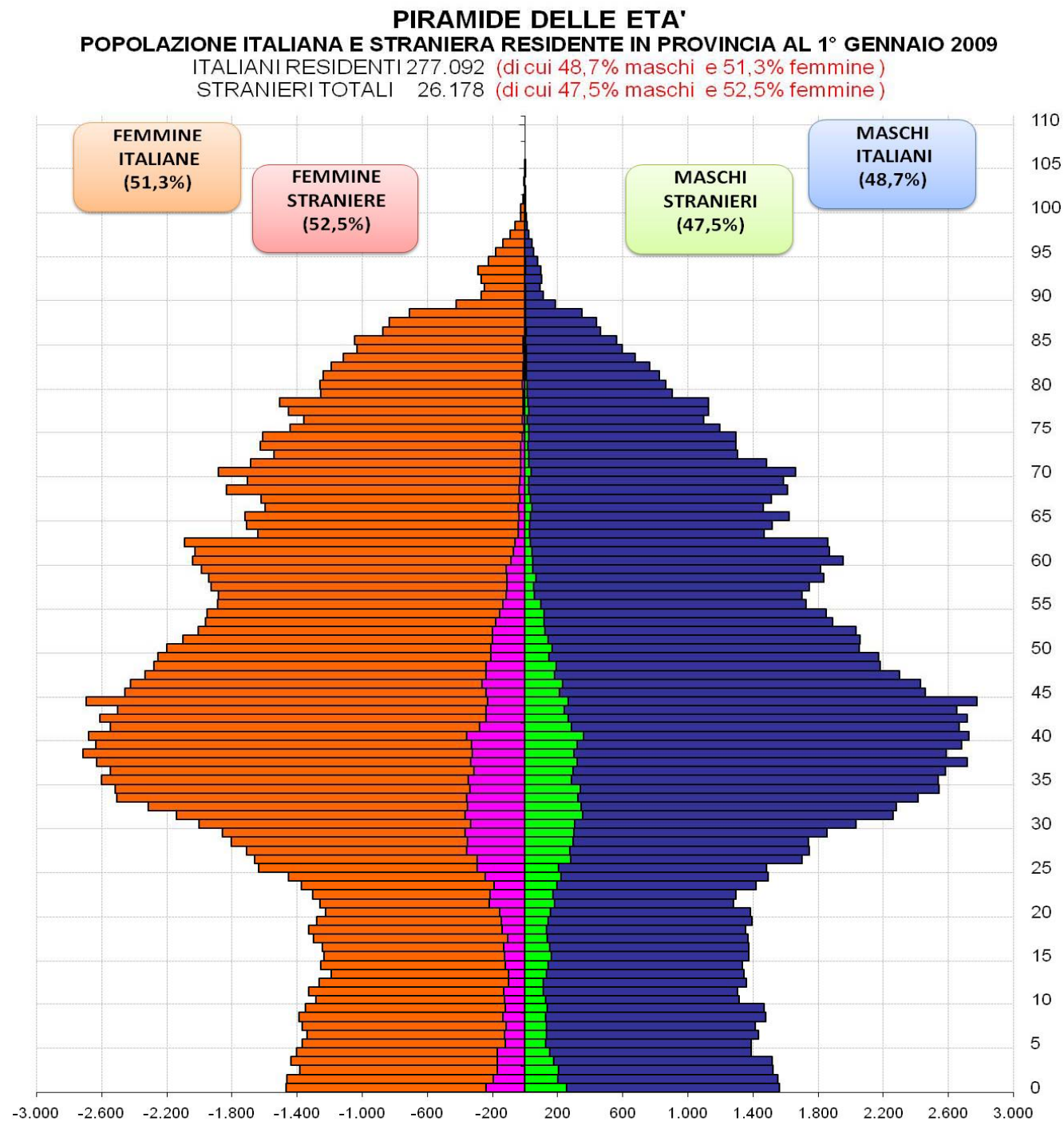
Quasi la metà dei residenti stranieri (**12.714** pari al 48,6% del totale) ha come Paese di cittadinanza un **PAESE EUROPEO EXTRA COMUNITARIO**, in particolare Albania, Ucraina e Macedonia.

I cittadini provenienti dall'**UNIONE EUROPEA** sono 1/5 degli stranieri residenti (**5.283 persone**), di questi quasi 3.700 provengono da uno dei *Paesi UE di ultima adesione* (solo i rumeni sono 3.187).

La **componente Africana** rappresenta il 16,1% (**4.208 persone**) dei residenti, in particolare marocchini, senegalesi e tunisini.

I cittadini **provenienti dall'Asia** sono l'8,3% degli stranieri residenti (**2.165 persone**) di questi quasi 1.600 sono cinesi.

PIRAMIDE DELLE ETA'



UNA POPOLAZIONE GIOVANE

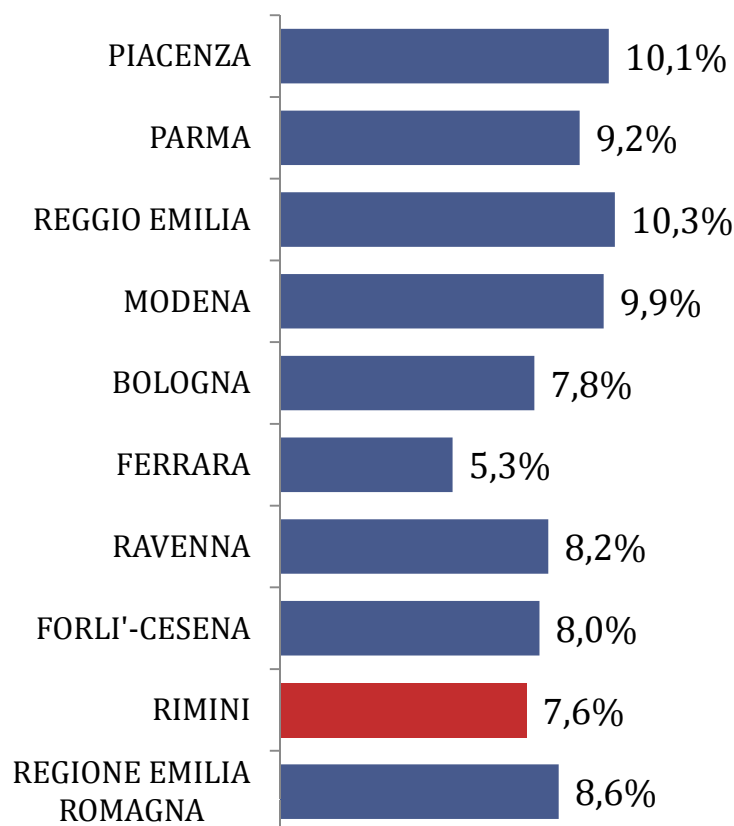
Cittadini	Maschi		Femmine		TOTALE	
	età media	std.	età media	std.	età media	std.
Italiani	42,1	22,5	45,1	23,6	43,7	23,1
Non italiani	31,1	17,1	32,8	17,1	32,0	17,2
Totale	41,2	22,3	44,0	23,4	42,6	22,9

Gli stranieri residenti in provincia sono una popolazione giovane rispetto alla popolazione italiana residente: gli uomini hanno in media 31 anni contro 41 anni degli italiani e le donne 33 contro 44 delle italiane.

	ETA MEDIA		
	MASCHI	FEMMINE	TOTALE
Albania	30,3	29,3	29,8
Romania	30,9	32,6	31,8
Ucraina	30,4	42,1	39,5
Cina	27,6	26,4	27,0
Marocco	29,9	26,6	28,6
Senegal	42,0	24,7	40,6

UN CONFRONTO CON LE ALTRE PROVINCE

Peso percentuale popolazione straniera residente sulla popolazione complessiva - dati al 1-1-2008



Le nazionalità più rappresentate nelle varie realtà territoriali:

	1°	2°	3°
PIACENZA	Albania	Marocco	Romania
PARMA	Albania	Marocco	Tunisia
REGGIO EMILIA	Marocco	Albania	India
MODENA	Marocco	Albania	Romania
BOLOGNA	Marocco	Romania	Albania
FERRARA	Marocco	Romania	Albania
RAVENNA	Romania	Albania	Marocco
FORLI'-CESENA	Albania	Marocco	Romania
RIMINI	Albania	Romania	Ucraina
REGIONE EMILIA ROMAGNA	Marocco	Albania	Romania



DALL'IMMIGRAZIONE ALL'INTEGRAZIONE

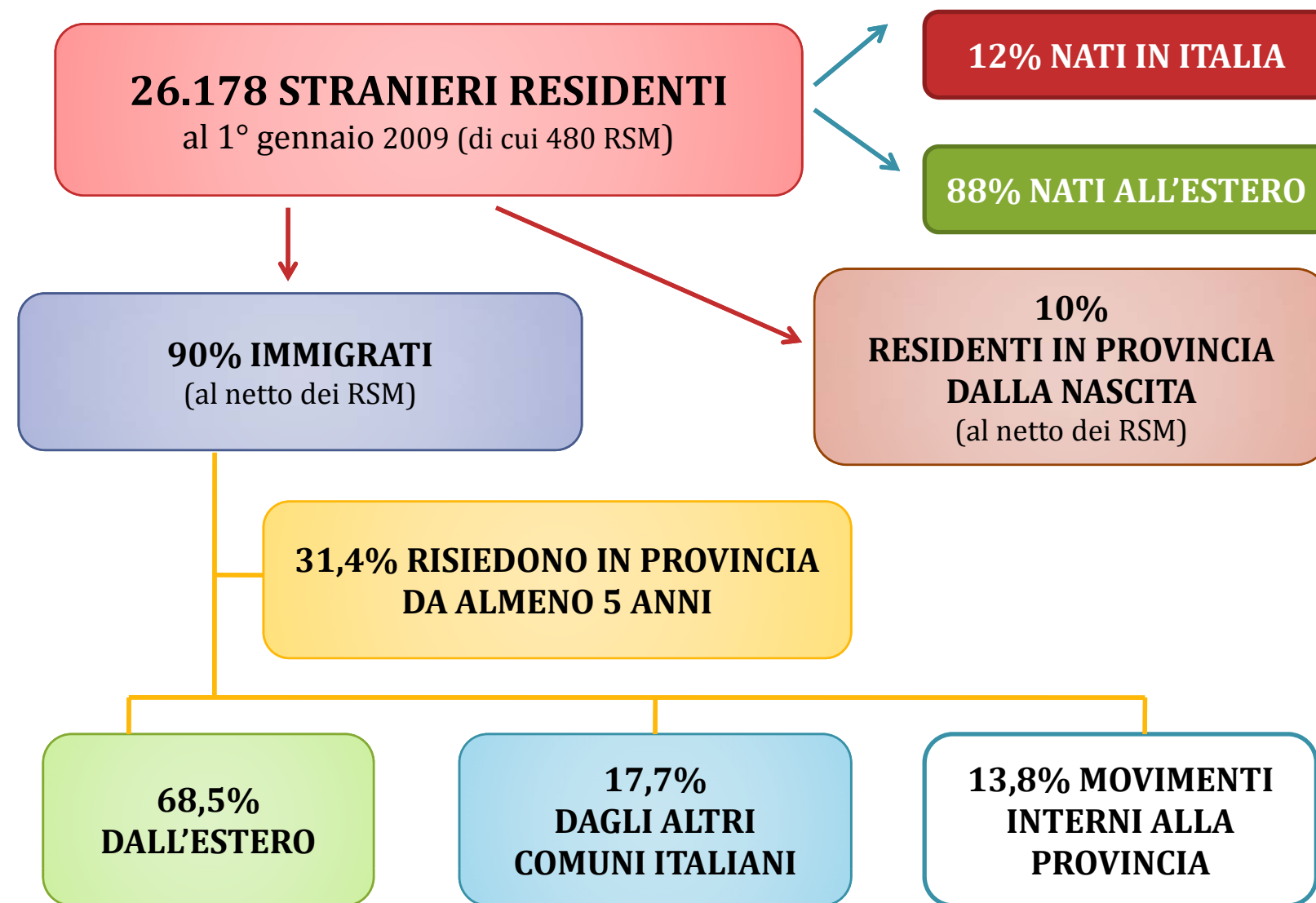


INDICATORI DI INTEGRAZIONE

Alcuni indicatori per valutare il grado di integrazione della popolazione straniera nel contesto riminese:

- ✓ **anni di permanenza sul territorio,**
- ✓ **la presenza femminile, le famiglie e le seconde generazioni**
- ✓ **L'inserimento scolastico**
- ✓ **l'inserimento lavorativo e la stabilità occupazionale**
- ✓ **l'ospedalizzazione e l'accesso ai servizi sanitari**
- ✓ **la distribuzione/concentrazione sul territorio**

INSEDIAMENTO E INTEGRAZIONE



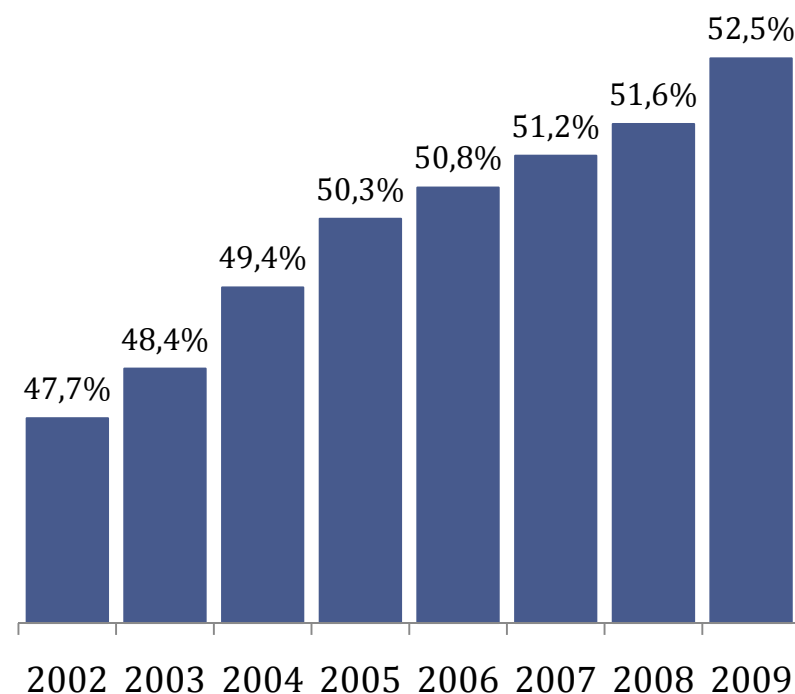
LA PRESENZA FEMMINILE

Le femmine sono più della metà della popolazione straniera residente per quasi tutte le nazionalità; fanno eccezione alcune comunità come ad esempio quelle:

UCRAINA, MOLDAVA, RUSSA
fortemente caratterizzate dalla componente femminile (>70%)

SENEGALESE, TUNISINA E MAROCCHINA dove predomina invece la presenza maschile (>60%)

Peso % della componente femminile sul totale dei cittadini stranieri residenti
(dati al 1° gennaio)



I MINORI STRANIERI

Significativo è anche l'aumento di minori stranieri negli ultimi anni (+16% solo nell'ultimo anno), tanto che rappresentano ormai 1/5 della popolazione straniera residente in provincia.

Sul totale dei minori stranieri, il 24% sono bambini di 0-2 anni, il 42% ha meno di 6 anni e comunque il 66% ha al massimo 10 anni

Anche la percentuale di nascite straniere aumenta, passando dal 4% del 2000 all'attuale 16%

BAMBINI NATI SUL TERRITORIO PROVINCIALE anni 2000 - 2007- 2008

CITTADINANZA:	2000		2007		2008	
	V.A.	%	V.A.	%	V.A.	%
ITALIANA	2.234	78,5%	2.484	87,3%	2.541	83,7%
STRANIERA	120	4,2%	362	12,7%	495	16,3%
TOTALI	2.354	82,7%	2.846	100,0%	3.036	100,0%

	VAR 2007/2008	VAR 2000/2008
NASCITE ITALIANE	2,3%	13,7%
NASCITE STRANIERE	36,7%	312,5%
NASCITE COMPLESSIVE	6,7%	29,0%

LE SECONDE GENERAZIONI

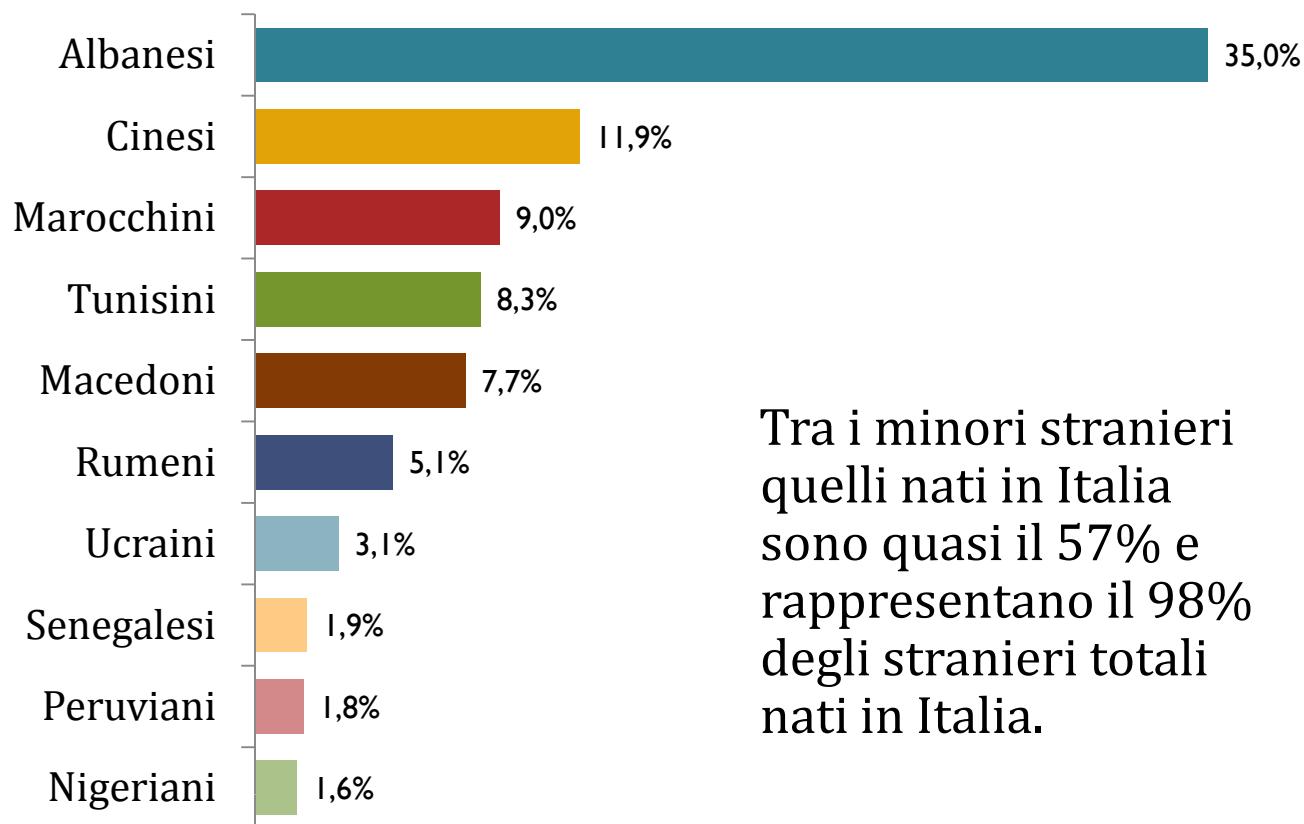
I minori stranieri sono **5.227** (1/5 degli stranieri totali), poco più di **3.000** sono nati in Italia (58% escludendo RSM) e costituiscono l'**11%** della popolazione residente straniera, un segmento in costante crescita.

Tra i nati in Italia **l'81,4%** è residente in provincia dalla nascita. Si tratta quindi della “**seconda generazione**” di immigrati con esigenze e aspettative nuove e diverse rispetto a quelle della generazione che l'ha preceduta.

STRANIERI NATI IN ITALIA PER CLASSE DI ETÀ' E PAESE DI CITTADINANZA					
CLASSE DI ETÀ'	TOTALE	%	PAESI DI CITTADINANZA PIU' RAPPRESENTATI		
			1°	2°	3°
FINO A 2 ANNI	1220	40,5%	ALBANIA (33%)	CINA (11%)	MAROCCO (11%)
DA 3 - 5 ANNI	813	27,0%	ALBANIA (37,3%)	CINA (11,3%)	MACEDONIA (8,7%)
DA 6 A 10 ANNI	694	23,1%	ALBANIA (40,6%)	CINA (12,5%)	MAROCCO (8%)
DA 11 A 13 ANNI	136	4,5%	ALBANIA (34%)	CINA (14%)	MAROCCO (10%)
DA 14 A 15 ANNI	57	1,9%	ALBANIA (26,3%)	CINA (24,5%)	TUNISIA (10,5%)
DA 16 A 17 ANNI	38	1,3%	CINA (29%)	TUNISIA (24%)	ALBANIA (8%)
18 ANNI E OLTRE	51	1,7%	TUNISIA (21,6%)	GERMANIA (13,7%)	REGNO UNITO(12%)
TOTALE (senza RSM)	3.009	100,0%	ALBANIA (35%)	CINA (12%)	MAROCCO (9%)

LE SECONDE GENERAZIONI I MINORI NATI IN ITALIA

PESO % DELLE PRIME 10 NAZIONALITA' SUL TOTALE DEI MINORI
STRANIERI NATI IN ITALIA



Tra i minori stranieri
quelli nati in Italia
sono quasi il 57% e
rappresentano il 98%
degli stranieri totali
nati in Italia.

LE SECONDE GENERAZIONI

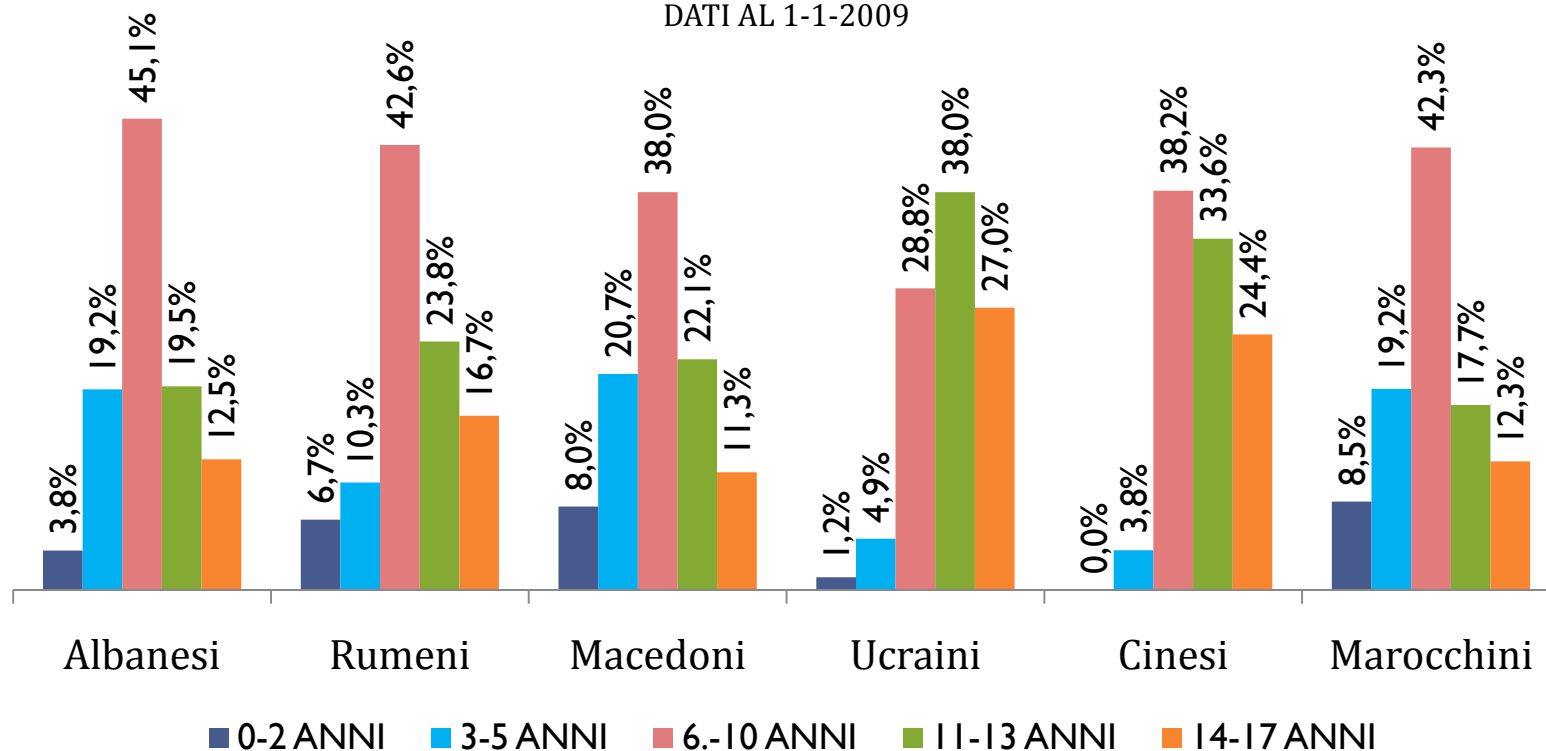
I MINORI ARRIVATI DOPO LA NASCITA

I minori stranieri arrivati nel nostro paese dopo la nascita sono il 43% (dei minori totali) e di questi:

- il 6% è arrivato prima dei 3 anni,
- il 15% all'arrivo aveva dai 3-5 anni
- il 60% all'arrivo non supera i 10 anni
- un altro 23% aveva dagli 11-13 anni.

I MINORI STRANIERI NATI ALL'ESTERO A CHE ETA' SONO ARRIVATI IN PROVINCIA?

DATI AL 1-1-2009



FAMIGLIE CON STRANIERI

Le famiglie con almeno uno straniero al loro interno sono **12.489** (quasi il **10%** delle famiglie complessive), di queste il 73% sono composte solo da cittadini stranieri, mentre il restante 27% da cittadini italiani e stranieri.

La tipologia familiare “**COPPIA CONIUGATA CON FIGLI**” pesa sul totale delle famiglie straniere per un **22%** ed è cresciuta negli ultimi 5 anni (dal 2005 ad oggi) del 53% contro un incremento complessivo delle famiglie straniere del 25%.

Le **famiglie straniere con minori** sono 4.700 (37,6% delle famiglie straniere) ed accolgono 7.300 minori di cui 5.000 con cittadinanza non italiana.

L'INSERIMENTO SCOLASTICO

La scuola ha la doppia funzione di educare e di favorire l'inserimento sociale dei bambini o dei ragazzi ma anche , attraverso questi, delle famiglie immigrate.

Nell'anno scolastico 2008/2009 sono **3.141 gli studenti stranieri** iscritti nelle scuole riminesi (al netto dei RSM che sono quasi 700). Rappresentano il **9% degli iscritti totali** e sono in aumento rispetto agli anni precedenti.

L'incidenza è diversa nei vari ordini di scuola: 5.3% nelle scuole dell'infanzia, 7,9% nelle scuole primarie, 11% nelle scuole secondari e di 1° grado e 8,8% nelle scuole secondarie di 2° grado.

SVILUPPI FUTURI

METTERE IN RELAZIONE L' ANDAMENTO SCOLASTICO DEGLI STUDENTI OLTRE CHE CON LA CITTADINANZA ANCHE CON LA TIPOLOGIA FAMILIARE CHE HANNO ALLE SPALLE, LE ORIGINI (nati sul territorio o immigrati) IL PERCORSO DI INSERIMENTO (se immigrato da dove a che età) ECC...

LA SALUTE

Nel 2005 l'Ufficio Statistica della provincia di Rimini, nell'ambito dell'ormai consolidato **OSSERVATORIO SUI FENOMENI MIGRATORI**, attraverso l'interconnessione di archivi di fonte diversa:

- *anagrafi comunali,*
- *permessi di soggiorno,*
- *anagrafe sanitaria, schede di dimissione ospedaliera – SDO*

ha realizzato, in collaborazione con la AUSL, un approfondimento sull'accesso ai servizi sanitari e alla salute degli immigrati stranieri in relazione alla loro tipologia di presenza sul territorio (residenti, soggiornanti, irregolari/clandestini).

L'OSPEDALIZZAZIONE E L'ACCESSO AI SERVIZI SANITARI – **STRANIERI REGOLARI**

Tra gli *stranieri residenti* o *con regolare permesso di soggiorno*, il 90% ha fatto la scelta del medico di base.

Coloro che hanno avuto almeno un ricovero ospedaliero nel 2004 sono per l'81%, donne over-14 e bambini (compresi i nati sani) in età pediatrica; tra questi le patologie riscontrate sono state del tutto simili a quelle dei residenti italiani sul territorio.

La prima richiesta di *ospedalizzazione* delle donne risulta l'MDC (*maggiori categorie diagnostiche*) gravidanza/parto e puerperio e ha riguardato oltre 500 donne di cui il 33,6% ricoverate per I.V.G (*Interruzione Volontaria di Gravidanza*).

Tra i bambini in età pediatrica (0-14 anni) il 45% si sono trovati in ospedale esclusivamente per nascita.

L'OSPEDALIZZAZIONE E L'ACCESSO AI SERVIZI SANITARI – **STRANIERI STP**

Gli **stranieri temporaneamente presenti (STP)** ricorrono al servizio sanitario per problemi o patologie spesso più gravi rispetto agli stranieri regolari.

In particolare l'incidenza dell'H.I.V. tra i **clandestini (STP)** risultava essere la seconda MDC (*maggiore categoria diagnostica*) di ricovero con un peso percentuale del 18,2% (90% uomini) mentre nel gruppo degli **stranieri regolari** questa categoria pesa per l'1,9% ed era al 13° posto tra le 25 categorie diagnostiche di ricovero .

I ricoverati di questo gruppo sono in prevalenza persone con un'età compresa tra i 18-44 anni. Le donne sono il 64% dei ricoverati , il 36% hanno fatto ricorso alle strutture ospedaliere per gravidanza/parto/puerperio e di queste circa due terzi per I.V.G.

Inoltre se per gli **stranieri regolari** si registrava una media di 6,2 giornate di ricovero, per il **gruppo degli STP** la degenza media è di un punto superiore (7,6 giornate di ricovero).

L'INSERIMENTO LAVORATIVO

Gli stranieri avviati al lavoro a Rimini nel 2008 sono quasi **18.200** e rappresentano il **27,7%** del totale delle persone assunte nell'anno.

Prevale la componente femminile **59%** contro **41%** degli **uomini**

In 8 anni nel mercato del lavoro riminese l'incidenza di avviati stranieri è cresciuta di oltre 19 punti percentuali, attualmente quasi 1 avviato su 3 è straniero. Il **29%** degli avviati ha cittadinanza *rumena*, il **14,6%** *albanese* e il **10,8%** *ucraina*

Emergono differenze di genere, al variare del paese di provenienza:

Albania, Paesi africani e Cina **netta prevalenza di uomini avviati al lavoro**

Paesi dell'Est Europa, in particolare Ucraina, Polonia e Romania, elevata incidenza di donne avviate al lavoro

INCIDENZA % DI CITTADINI STRANIERI AVVIATI AL LAVORO

ANNI	MASCHI	FEMMINE	TOTALE
2000	6,8%	10,6%	8,6%
2003	15,1%	16,6%	15,9%
2004	18,9%	18,8%	18,9%
2005	21,0%	18,0%	19,6%
2006	25,0%	20,0%	23,1%
2007	30,3%	24,6%	27,7%

IMPRENDITORIALITA'

Altro sbocco occupazionale per gli immigrati stranieri è il lavoro autonomo, principalmente nei settori dell'edilizia (52%) e del commercio (32%).

Attraverso l'interconnessione tra archivi anagrafici e la banca dati della locale C.C.I.A.A emerge che, tra gli stranieri residenti i titolari di ditte individuali sono quasi 2.500 (il 13% delle 19 mila imprese individuali iscritte alla CCIAA – dati Infocamere Stockview).

Prevale la componente maschile **87%** contro un **13%** di **donne**

Per quanto riguarda i Paesi di **cittadinanza** (dei titolari di ditte individuali) emerge che:

- il **44,5%** proviene da **Paese Europei non comunitari** (in prevalenza Albania)
- il **12,5%** proviene dai **Paesi neocomunitari** (in prevalenza Romania),
- il **23%** dall'**Africa** (in prevalenza Senegal)
- il **13%** dall'**Asia** (in prevalenza Cina)
- il **4%** dall'**America** (in prevalenza Perù)
- il **3%** dai **Paesi dell'UE a 15** (Germania e Regno unito)

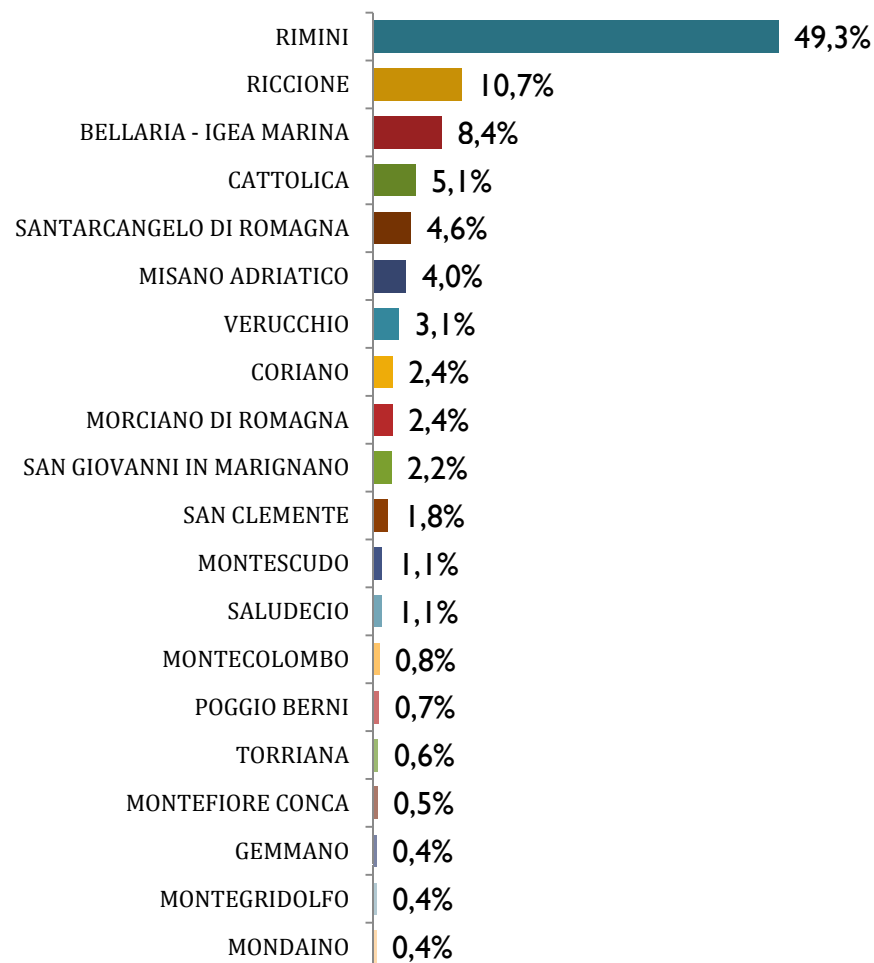
CONCENTRAZIONE /DISTRIBUZIONE SUL TERRITORIO

Quasi la metà degli stranieri residenti vive nel comune capoluogo (12.908 individui), comune nel quale la componente straniera rappresenta il 9,2% della popolazione complessiva.

Nei comuni di Bellaria Igea -Marina e Cattolica la componente straniera è cresciuta nell'ultimo anno del 18% e 17% e rappresenta rispettivamente il 11,7% e il 8,1% della popolazione residente complessiva.

Anche comuni più piccoli, finora meno toccati dal fenomeno, negli ultimi anni hanno visto crescere notevolmente la componente straniera: San Clemente (+40%), Montecolombo (+30%) e Saludecio (+36%)

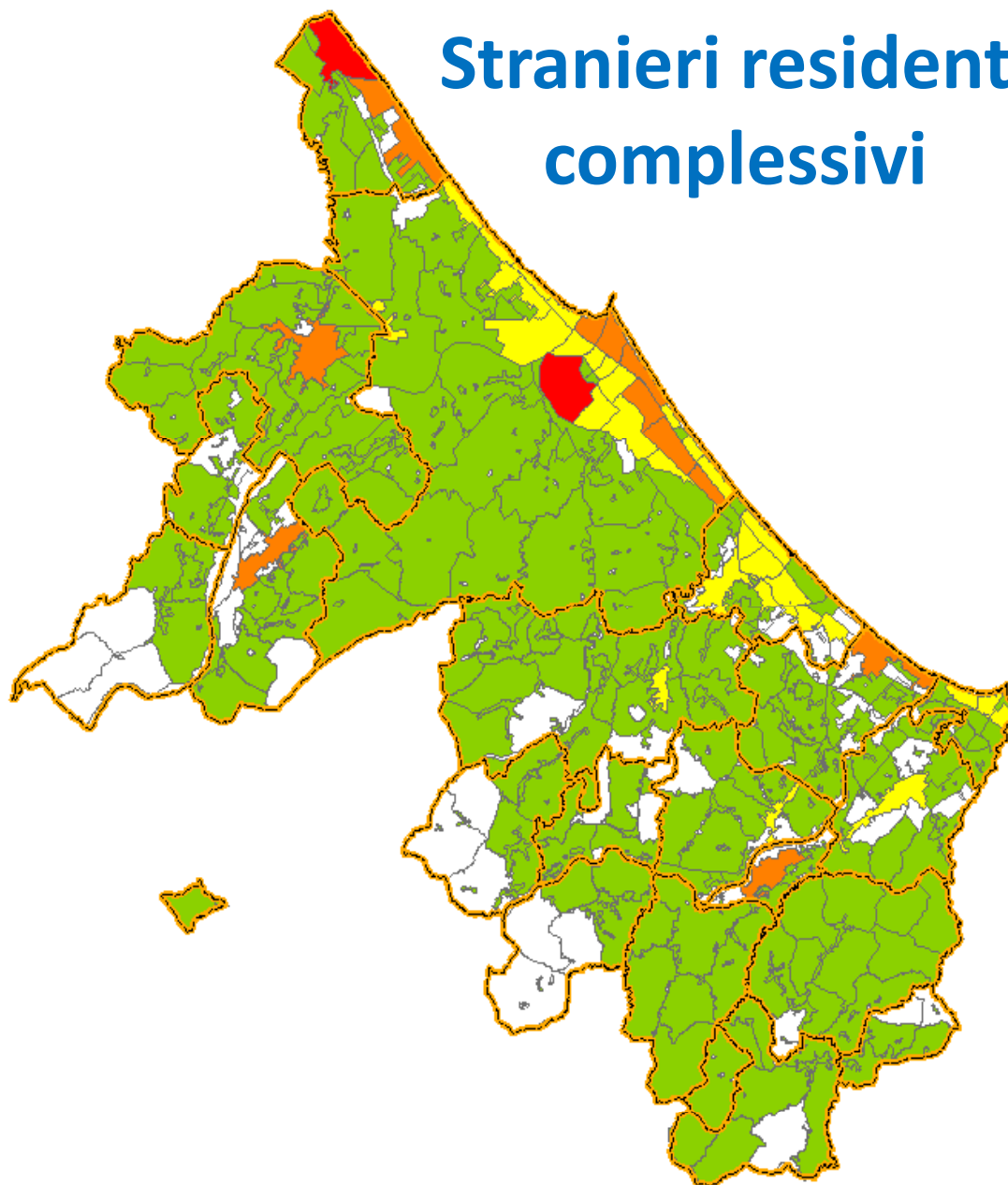
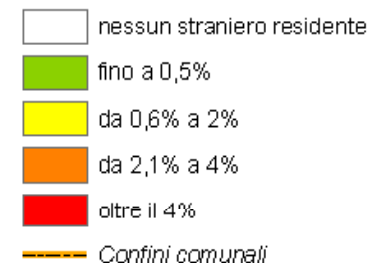
IN QUALI COMUNI VIVONO GLI STRANIERI - DATI AL 1-1-2009



Stranieri residenti complessivi

Legenda:

Stranieri su Residenti stranieri totali

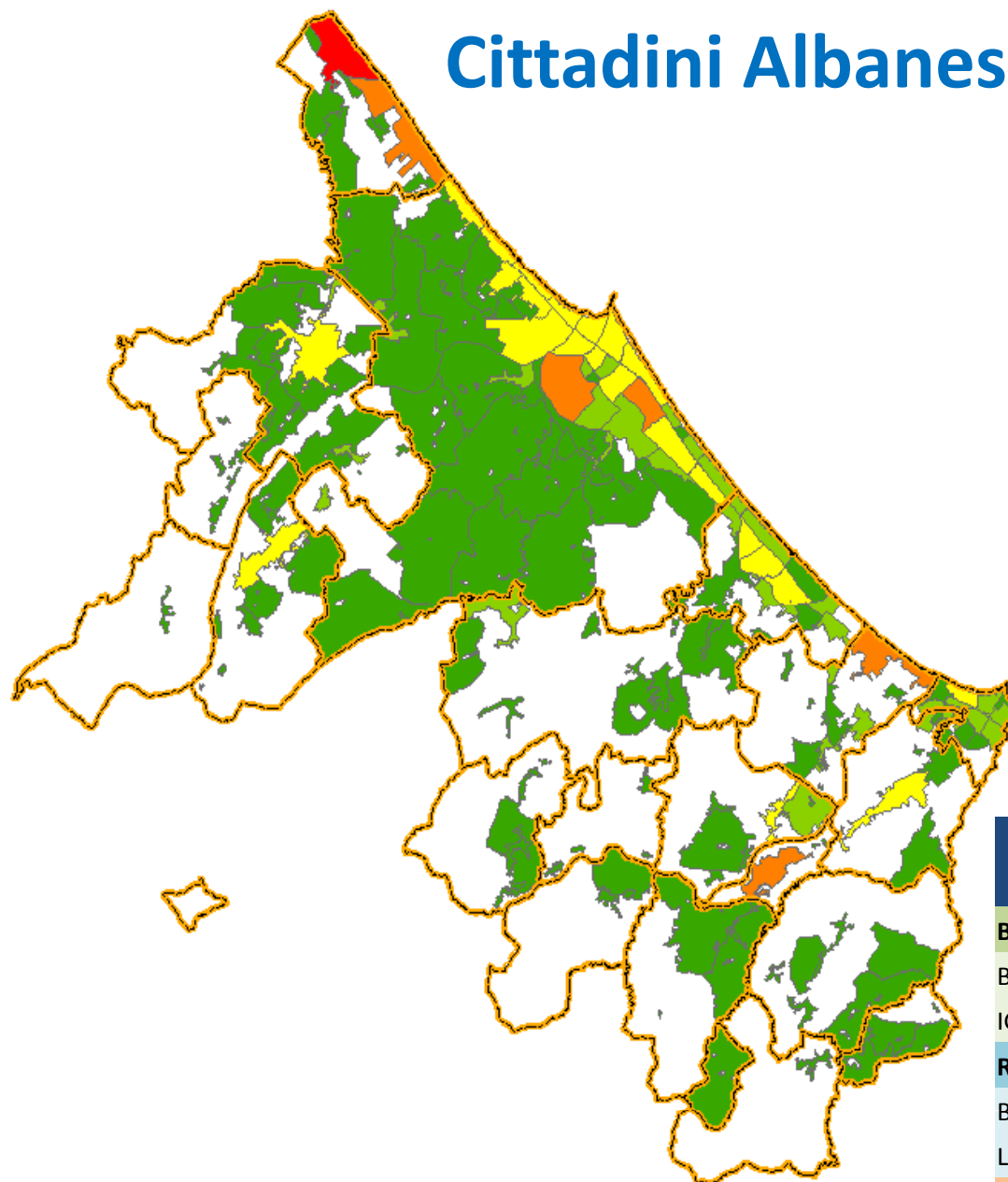
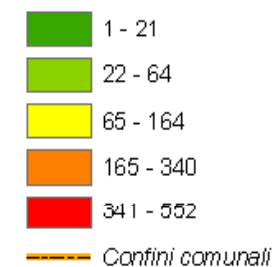


COMUNE E AREA	TOTALE STRANIERI RESIDENTI	% SU TOTALE STRANIERI
BELLARIA IGEA MARINA		
BELLARIA	1.057	4,7%
IGEA MARINA	703	3,1%
RIMINI		
BORGOMAZZINI	1.011	4,5%
LAGOMAGGIO	783	3,5%
GHETTO TURCO	700	3,1%
MARINA CENTRO	558	2,5%
VERUCCHIO		
VILLA VERUCCHIO	556	2,5%
MISANO ADRIATICO		
MISANO CENTRO	541	2,4%
SANTARCANGELO DI ROMAGNA		
SANTARCANGELO	529	2,3%

Cittadini Albanesi

Legenda:

Stranieri per nazionalità: Albania



COMUNE E AREA	ALBANESI	% SU TOTALE ALBANESI
BELLARIA IGEA MARINA		
BELLARIA	552	9,3%
IGEA-MARINA	340	5,7%
RIMINI		
BORGOMAZZINI	255	4,3%
LAGOMAGGIO	207	3,5%
MISANO ADRIATICO	241	4,0%

Cittadini Rumeni

Legenda:

Stranieri per nazionalità: Romania

1 - 7

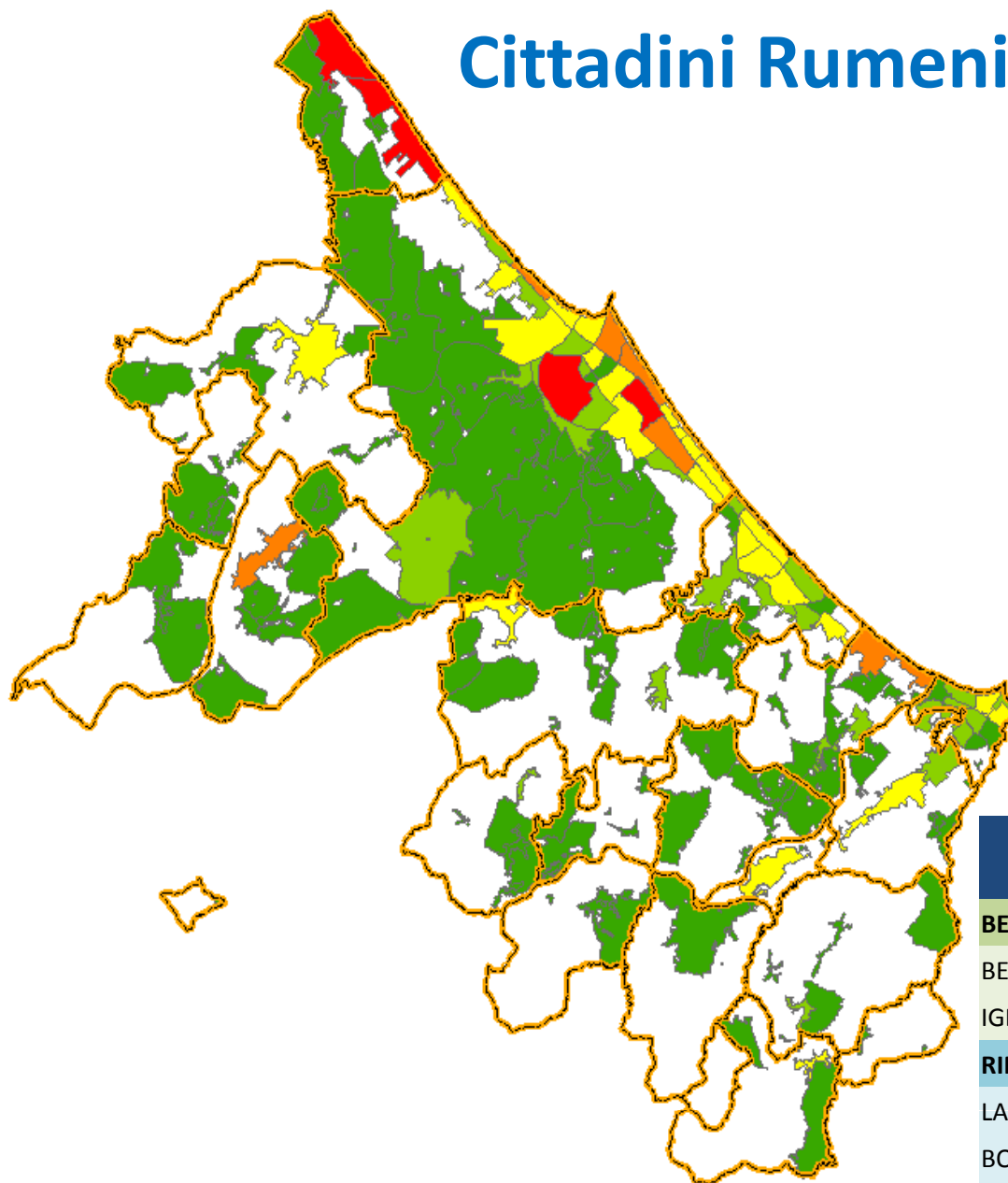
8 - 21

22 - 42

43 - 80,

81 - 117

Confini comunali



COMUNE E AREA	RUMENI	% SU TOTALE RUMENI
BELLARIA IGEEA MARINA		
BELLARIA	114	5,0%
IGEEA-MARINA	89	3,9%
RIMINI		
LAGOMAGGIO	117	5,1%
BORGO MAZZINI	106	4,6%
GHETTO TURCO	80	3,5%

Cittadini Ucraini

Legenda:

Stranieri per nazionalità: Ucraina

1 - 5

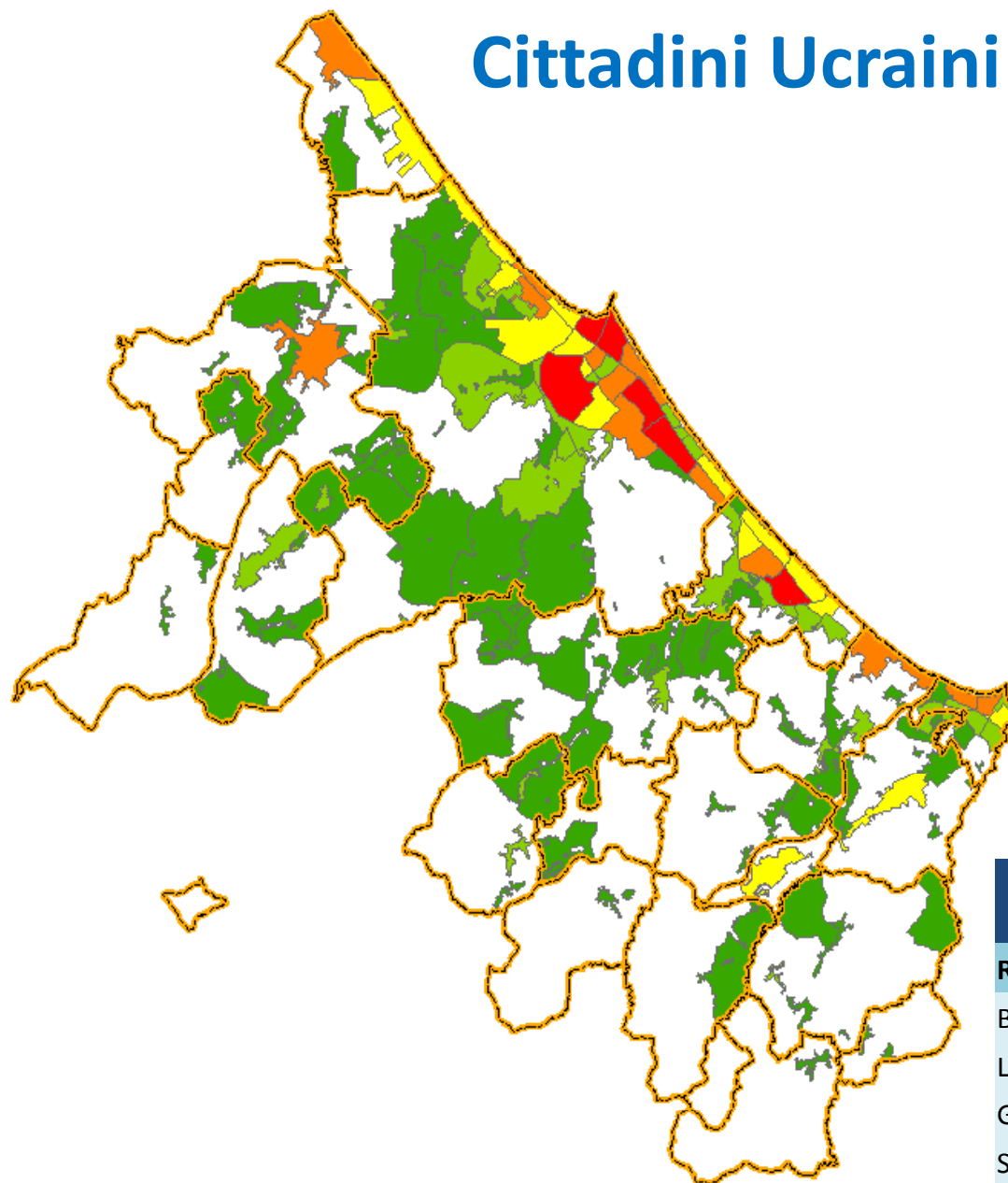
6 - 16

17 - 31

32 - 56

57 - 108

Confini comunali



COMUNE E AREA	UCRAINI	% SU TOTALE UCRAINI
RIMINI		
BORGO MAZZINI	108	5,6%
LAGOMAGGIO	79	4,1%
GHETTO TURCO	71	3,7%
SAN GIULIANO MARE	71	3,7%
MARINA CENTRO	69	3,6%

Cittadini Cinesi

Legenda:

Stranieri per nazionalità: Cina

1 - 8

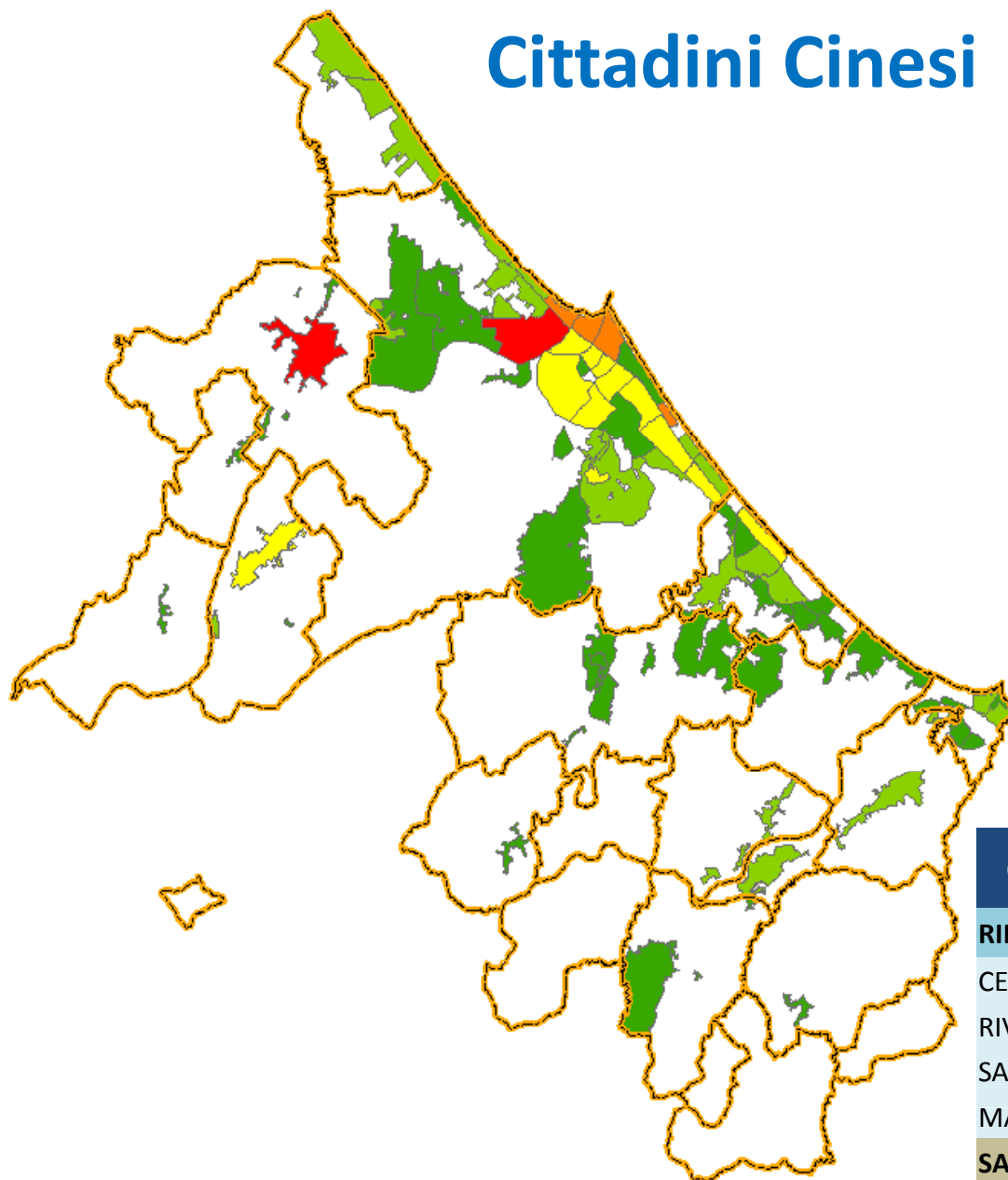
9 - 23

24 - 46

47 - 73

74 - 106

Confini comunali

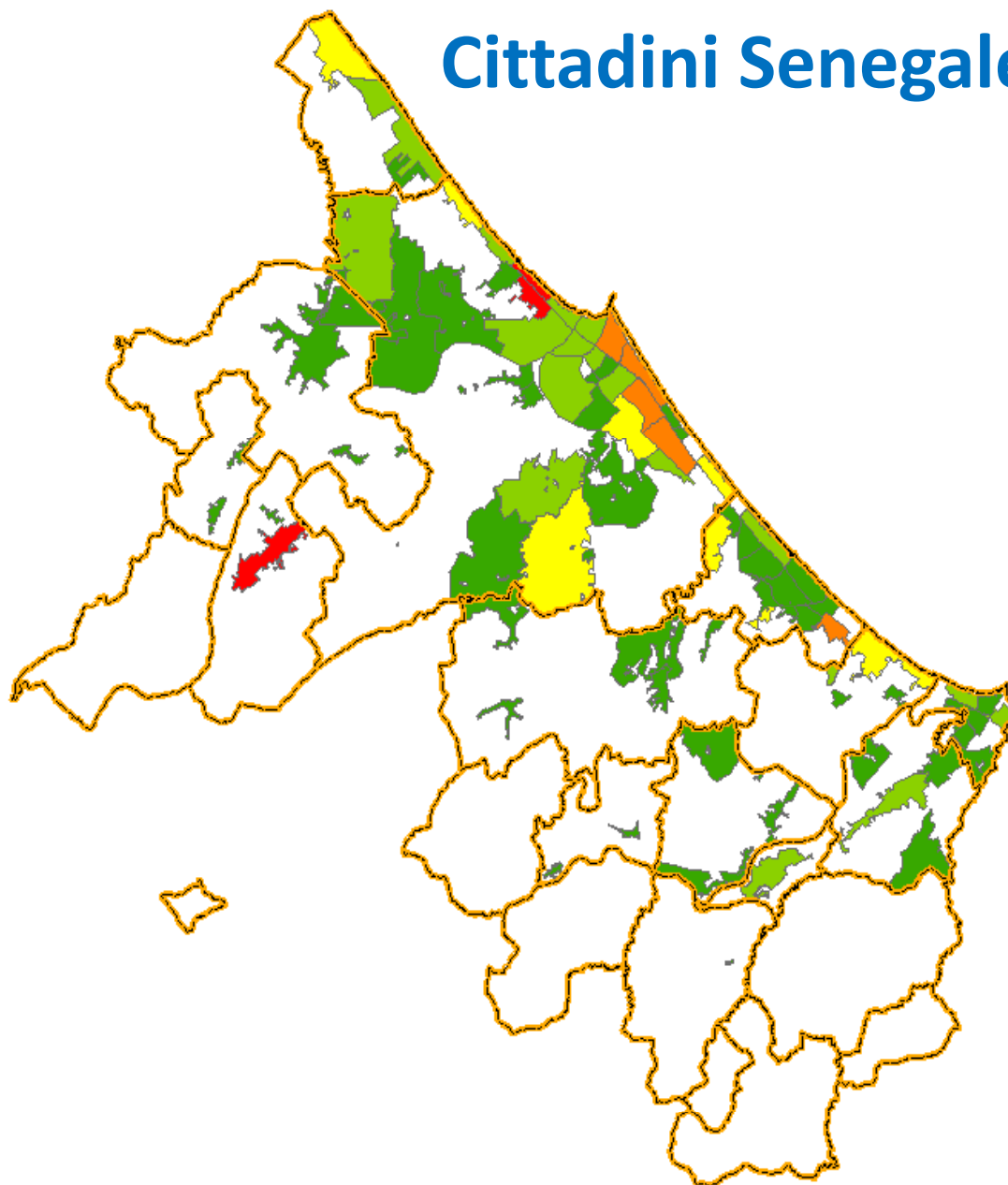
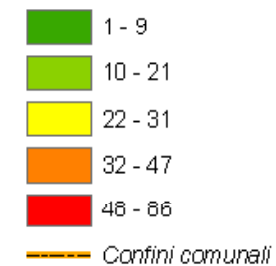


COMUNE E AREA	CINESI	% SU TOTALE CINESI
RIMINI		
CELLE	106	7,5%
RIVABELLA	73	5,2%
SAN GIULIANO MARE	67	4,7%
MARINA CENTRO	62	4,4%
SANTARCANGELO DI ROMAGNA		
SANTARCANGELO	100	7,1%

Cittadini Senegalesi

Legenda:

Stranieri per nazionalità: Senegal

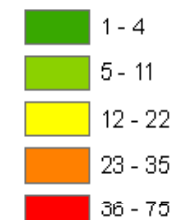


COMUNE E AREA	SENEGALES	% SU TOTALE SENEGALES
VERUCCHIO		
VILLA VERUCCHIO	76	6,5%
RIMINI		
VISERBA	86	7,4%
SACRAMORA	73	6,3%
MARINA CENTRO	47	4,0%
RICCIONE		
FONTANELLE	44	3,8%

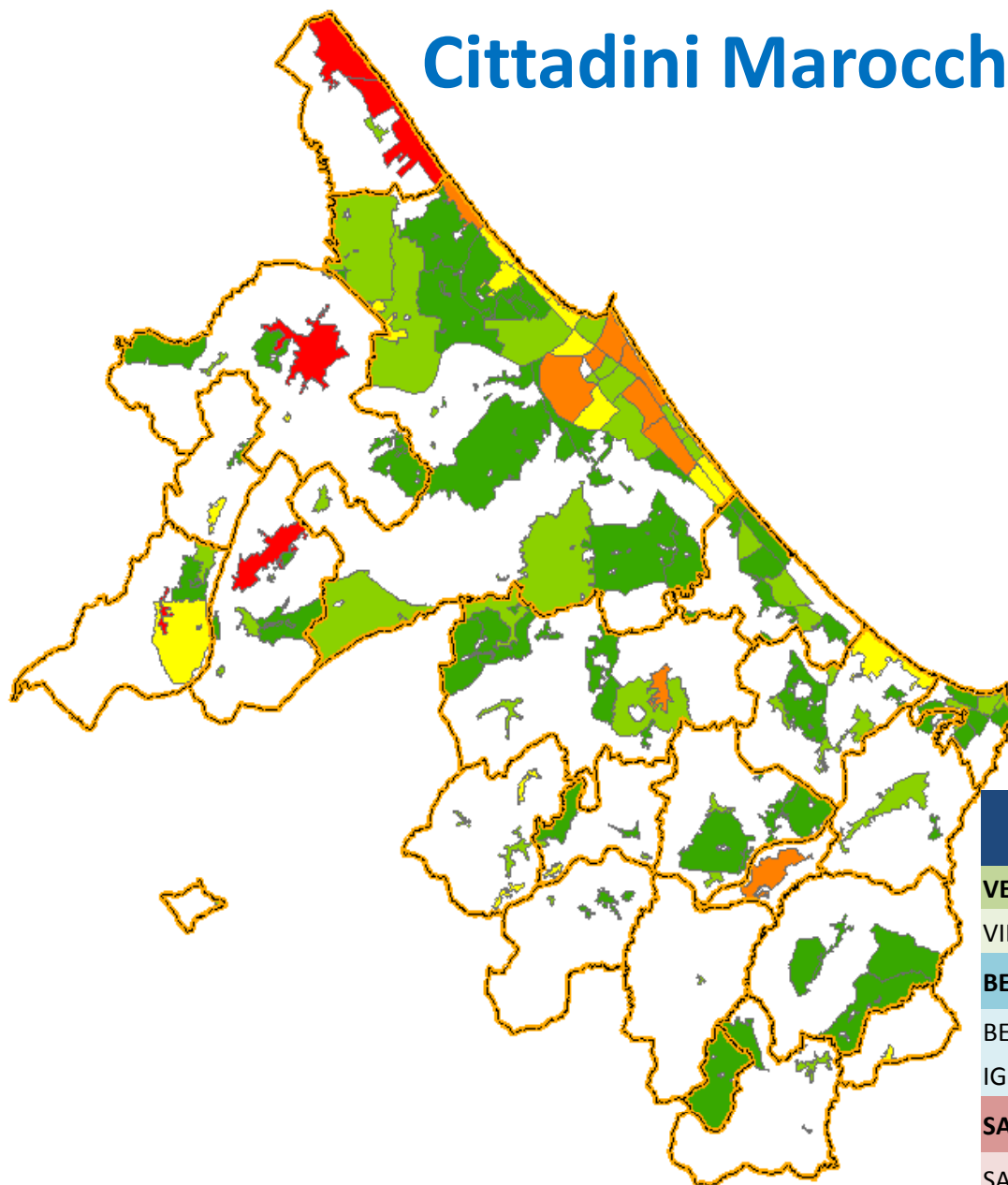
Cittadini Marocchini

Legenda:

Stranieri per nazionalità: Marocco



Confini comunali



COMUNE E AREA	MAROCCHINI	% SU TOTALE MAROCCHINI
VERUCCHIO		
VILLA VERUCCHIO	60	4,5%
BELLARIA IGEEA MARINA		
BELLARIA	54	4,1%
IGEEA-MARINA	48	3,6%
SANTARCANGELO		
SANTARCANGELO	75	5,6%
TORRIANA	54	4,1%

Per saperne di più ...

OSSERVATORIO PROVINCIALE SUI FENOMENI MIGRATORI

<http://www.provincia.rimini.it/informa/osservatori/index.htm>

Provincia di Rimini - GLI OSSERVATORI - statistica statistiche osservatori osservatorio demogra - Wi...

http://www.provincia.rimini.it/informa/osservatori/index_05_immigrazione.htm

Eile Modifica Visualizza Preferiti Strumenti ?

Google Cerca Segnalibri 21 bloccati Controllo Traduci Invia a Impostazioni

Provincia di Rimini - GLI OSSERVATORI - sta...

POPOLAZIONE ANZIANA
FAMIGLIA
GENERE
FENOMENI MIGRATORI
MOVIMENTO TURISTICO
AGRICOLTURA
COMMERIO
ISTRUZIONE SCOLASTICA
ISTRUZIONE UNIVERSITARIA
SICUREZZA URBANA
MOBILITA'
INCIDENTALITA' STRADALE
STRUTTURE SOCIO/ASSISTENZIALI
SISTEMA ABITATIVO
ELEZIONI
OSSERVATORIO NAZIONALE
SULLE TENDENZE ALIMENTARI

OSSERVATORIO SUI FENOMENI MIGRATORI
nella provincia di Rimini

2007/sintesi

2006

2005

2004

2003

2002

2001

Siti attendibili 100%